

---

# Руководство по эксплуатации Фильтра (1200 мм, 20 м<sup>3</sup>/ч/кв.м) Kripsol Brasile BLD 20-1200.B

---

## СОДЕРЖАНИЕ

|  |    |
|--|----|
| 1. <u>Описание и работа изделия</u>                        | 1  |
| 1.1. <u>Назначение</u>                                     | 1  |
| 1.2. <u>Габаритные и присоединительные размеры</u>         | 2  |
| 1.3. <u>Технические характеристики</u>                     | 2  |
| 1.4. <u>Состав изделия</u>                                 | 3  |
| 1.5. <u>Устройство и работа</u>                            | 4  |
| 1.6. <u>Упаковка</u>                                       | 8  |
| 2. <u>Инструкция по монтажу и запуску изделия</u>          | 8  |
| 2.1. <u>Общие указания</u>                                 | 8  |
| 2.2. <u>Меры безопасности при монтаже</u>                  | 8  |
| 2.3. <u>Подготовка к монтажу изделия</u>                   | 8  |
| 2.4. <u>Монтаж и демонтаж</u>                              | 9  |
| 2.5. <u>Наладка, стыковка и испытания</u>                  | 12 |
| 2.6. <u>Запуск</u>   | 13 |
| 3. <u>Использование по назначению</u>                      | 13 |
| 3.1. <u>Эксплуатационные ограничения</u>                   | 13 |
| 3.2. <u>Подготовка изделия к использованию</u>             | 14 |
| 3.3. <u>Использование изделия</u>                          | 14 |
| 3.4. <u>Меры безопасности при эксплуатации</u>             | 16 |
| 3.5. <u>Действия в экстремальных условиях</u>              | 16 |
| 4. <u>Техническое обслуживание</u>                         | 16 |
| 4.1. <u>Общие указания</u>                                 | 16 |
| 4.2. <u>Меры безопасности при техническом обслуживании</u> | 17 |
| 4.3. <u>Порядок технического обслуживания</u>              | 17 |
| 4.4. <u>Проверка работоспособности изделия</u>             | 17 |
| 4.5. <u>Консервация расконсервация</u>                     | 17 |
| 5. <u>Текущий ремонт</u>                                   | 17 |
| 5.1. <u>Общие указания</u>                                 | 17 |
| 5.2. <u>Меры безопасности</u>                              | 17 |
| 6. <u>Хранение</u>   | 17 |
| 7. <u>Транспортирование</u>                                | 17 |
| 8. <u>Утилизация</u>                                       | 17 |
| 9. <u>Свидетельство о продаже</u>                          | 18 |
| 10. <u>Гарантийный талон</u>                               | 18 |

Настоящее Руководство по эксплуатации (далее по тексту РЭ) предназначено для ознакомления обслуживающего персонала с изделием, принципом действия, конструкцией, условиями монтажа, работой и техническим обслуживанием Фильтра Kripsol Brasile BLD 20-1200.B (далее по тексту фильтр).

В состав Руководства по эксплуатации включена Инструкция по монтажу и запуску изделия (далее по тексту ИМ).

Фильтр Kripsol Brasile BLD 20-1200.B произведена испанским холдингом «Kripsol». Продукция выпускается в строгом соответствии с международными стандартами качества ISO-9001 и европейскими стандартами: EC 89/392, EC 89/336/CCE, VDE 0530 (или EN60034).

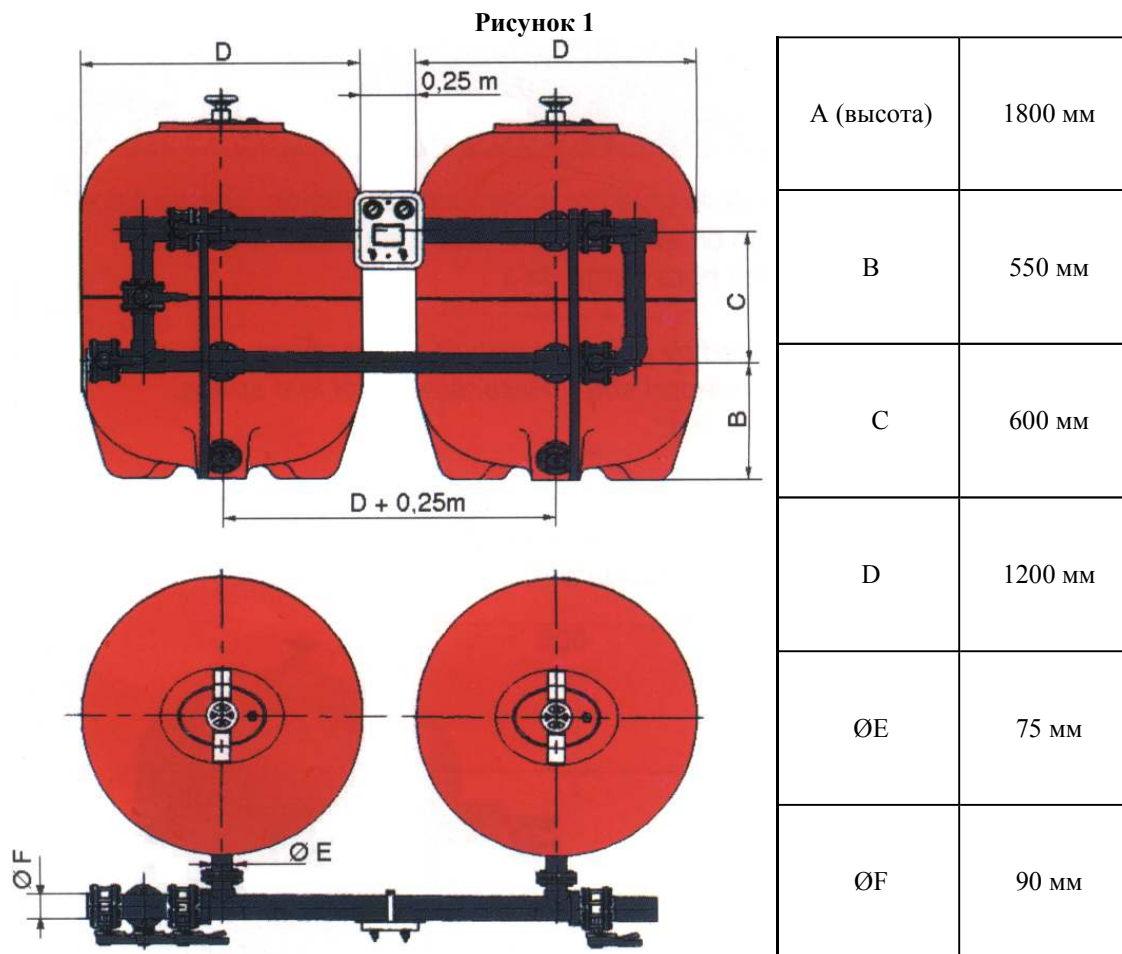
## 1. Описание и работа изделия

### 1.1. Назначение.

Фильтр Kripsol Brasile BLD 20-1200.B предназначен для механической очистки воды в бассейнах. Область применения плавательные бассейны.

## 1.2. Габаритные и присоединительные размеры.

Габаритные и присоединительные размеры Фильтра Kripsol Brasile BLD 20-1200.B указаны на рисунке 1.



## 1.3. Технические характеристики.

### **ВНИМАНИЕ !!!**

Завод изготовитель оставляет за собой право изменения технических характеристик оборудования без уведомления потребителей. Для уточнения технических характеристик оборудования, изучите маркировку, находящуюся на корпусе изделия или сопроводительные документы, находящиеся в упаковке изделия

По устойчивости к климатическим воздействиям Фильтр Kripsol Brasile BLD 20-1200.B соответствует исполнению УХЛ1 категории размещения 4.2 по ГОСТ 15150.

Основные технические характеристики Фильтра Kripsol Brasile BLD 20-1200.B приведены в таблице 1

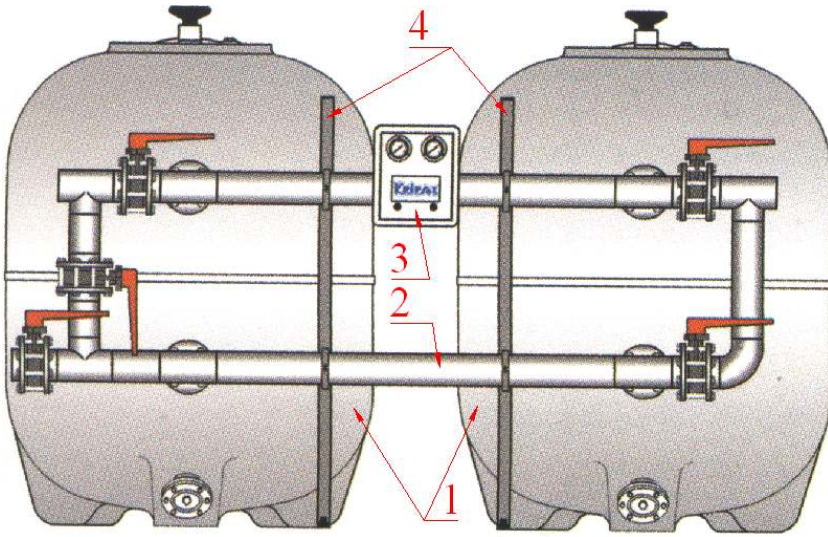
**Таблица 1**

| Наименование параметра  | Ед.изм. | Значение параметра |
|---|---------|--------------------|
| Масса песковой засыпки  | кг      | 3600               |
| Масса фильтровальной установки  | кг      | 418,5              |
| Температура окружающего воздуха   | °С      | от +10 до +35      |
| Влажность окружающего воздуха, не более   | %       | 60                 |
| Температура воды, не более  | °С      | 45                 |
| Давление, не более  | бар     | 1,5                |
| Диаметр подсоединяемых трубопроводов. Не менее                                      | мм      | 90                 |
| Фракция песка   | мм      | 0,5-1,0 (3150 кг.) |
| Фракция песка   | мм      | 1-3 (450 кг.)      |
| Площадь фильтрации  | кв.м.   | 2,26               |
| Рекомендуемая производительность насоса для обеспечения скорости фильтрации 20 м/ч  | куб.м/ч | 44                 |
| Рекомендуемая производительность насоса для обеспечения промывки фильтра (не менее) | куб.м/ч | 90                 |

#### 1.4. Состав изделия.

Детализовка Фильтра Kripsol Brasile BLD 20-1200.В представлена на рисунках 2, 3, 4; в таблицах 2, 3, 4 указаны соответствующие наименования деталей.

**Рисунок 2**



**Таблица 2**

| Поз | Наименование  |
|-----|---|
| 1   | Фильтр (1200мм, 20м3/ч/кв.м) Kripsol Brasile BL 23 - 1200.В |
| 2*  | Обвязка фильтра Kripsol BD 75-90.В                          |
| 3** | Панель с 2 манометрами Kripsol MP 25.В                      |
| 4** | Опора для обвязки фильтра Kripsol SOB 90.В                  |

\* Для данного фильтра также предусмотрена обвязка фильтра Kripsol BDA 75-90.В с автоматической системой управления режимов работы фильтровальной установки.

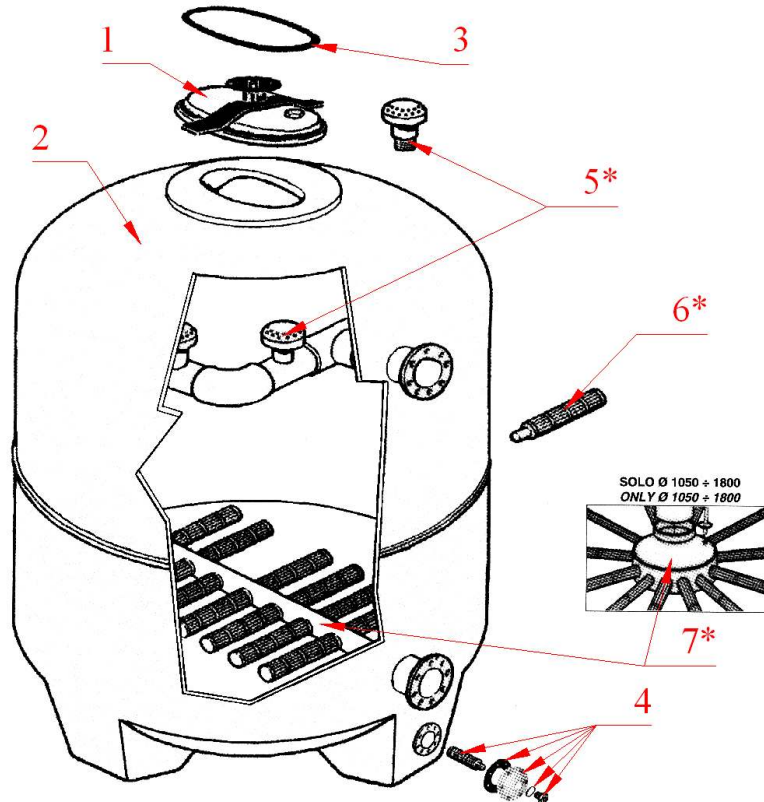
\*\* Поставляется отдельно.

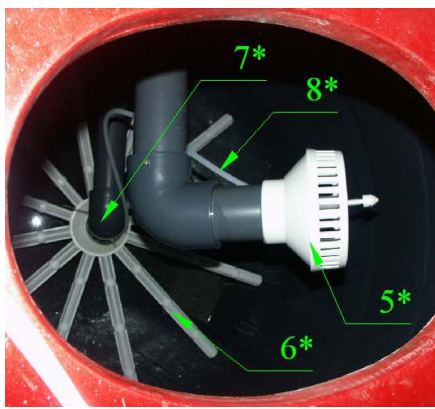
Детализовка «Позиции 1 Таблицы 2» (Фильтра Kripsol Brasile BL 23 - 1200.В) изображена на рисунке 3

**Рисунок 3**

**Таблица 3**

| Поз | Наименование   |
|-----|--|
| 1   | Крышка бочки фильтра BRASIL Kripsol RBK 010.A                          |
| 2   | Бочка фильтра Kripsol Brasile BL 23 - 1200.В                           |
| 3   | Прокладка фланца бочки фильтра BRASIL Kripsol RBK 030.A                |
| 4   | Пробка сливная (компл. с сепаратором) фильтра BRASIL Kripsol RBR 040.A |
| 5   | Диффузор фильтра BRASIL RBS 070.A                                      |
| 6   | Сепаратор фильтра BRASIL Kripsol R088 BC.A                             |
| 7   | Коллектор фильтра BRASIL Kripsol RBS 091.A                             |
| 8   | Трубка отвода воздуха  |





\*В зависимости от диаметра бочки фильтра  
 Детализовка «Позиции 2 Таблицы 2» (Обвязки фильтра Kripsol BD 75-90.B) изображена на рисунке 4.  
 Рисунок 4

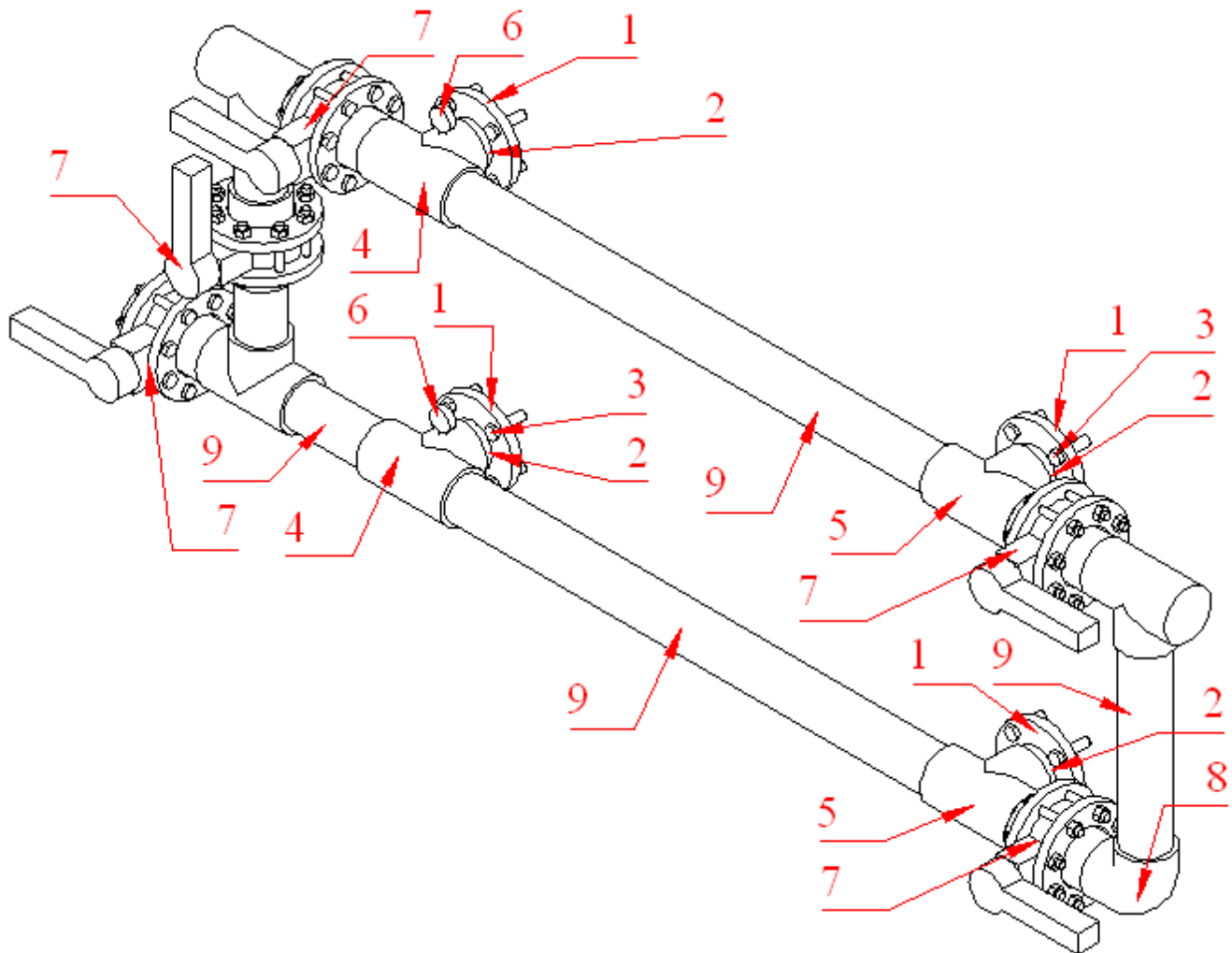


Таблица 4

| Поз | Наименование   | Кол-во |
|-----|--|--------|
| 1   | Фланец д. 75   | 4      |
| 2   | Адаптер д/фланца д. 75                                 | 4      |
| 3   | Болт М18, с гайкой и шайбой                            | 16     |
| 4   | Тройник 90 гр. д. 90/75/90 с резьбовым отверстием 1/4" | 2      |
| 5   | Тройник 90 гр. д. 90/75/90                             | 2      |
| 6   | Манометр Kripsol MP 13.B                               | 2      |
| 7   | Кран шаговый д. 90                                     | 5      |
| 8   | Угольник 90 гр.д. 90                                   | 1      |
| 9   | Труба д. 90  | -      |

В комплект обвязки фильтра также входят четыре резиновые прокладки, не указанные на рисунке 4, для фланцевых

соединений обвязки фильтра с бочкой фильтра.

## 1.5. Устройство и работа.

Фильтр является неотъемлемой частью системы водоподготовки любого бассейна. Фильтр предназначен для очистки воды от механических взвесей. Благодаря фильтру вода в бассейне сохраняет «чистоту» и прозрачность в течение длительного периода времени. В состав фильтра Kripsol Brasile BLD 20-1200.В входят:

- Фильтр (1200мм, 20м<sup>3</sup>/ч/кв.м) Kripsol Brasile BL 23 - 1200.В – 2 шт;
- Обвязка фильтра Kripsol BD 75-90.В – 1 шт;
- Панель с 2 манометрами Kripsol MP 25.В – 1 шт;

Бочка фильтра представляет собой резервуар, в нижней части которого расположены дренажные устройства (сепараторы) для отвода профильтрованной воды. Поверх сепараторов насыпают фильтрующий материал (кварцевый песок). В данном фильтре фильтрующий материал укладывается слоями с возрастающей книзу крупностью зерен. В процессе фильтрования фильтр постоянно заполнен водой, выше поверхности фильтрующего материала. В режиме фильтрации вода подается сверху фильтрующего материала и отводится снизу – через дренажное устройство (сепараторы). При фильтровании происходит загрязнение фильтрующего материала, требующее его очистки. Промывку фильтрующего материала необходимо осуществлять в зависимости от интенсивности эксплуатации бассейна, но не реже одного раза в неделю. При загрязнении фильтрующего материала давление в фильтре повышается и по показанию манометров, расположенных на панели, можно определить необходимость дополнительной промывки, значение на верхнем манометре не должно превышать 1,5 бар.

Обвязка фильтра Kripsol BD 75-90.В предназначена для изменения режима работы фильтровальной установки:

- режим фильтрации;
- режим промывки фильтрующего материала (кварцевого песка);
- режим уплотнения фильтрующего материала (кварцевого песка);
- режим опорожнения;
- режим рециркуляции;



### ЗАПРЕЩАЕТСЯ:

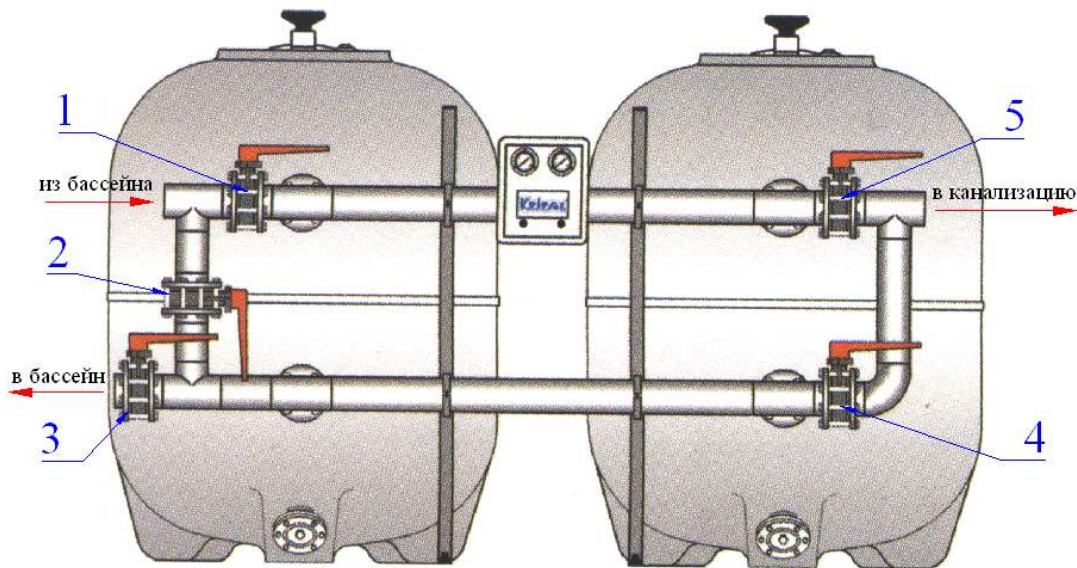
Изменять режим работы фильтра при включенном насосе фильтровальной установки.

**В режиме фильтрации** вода подается насосом в фильтр, проходит механическую очистку и возвращается в бассейн. Схема движения жидкости в режиме фильтрации описана выше. В режиме фильтрации установить краны в положение, как показано на рисунке 5.

### ВНИМАНИЕ !!!

Переключение режима работы фильтра допускается производить после полной остановки движения воды в подводящих трубопроводах.

Рисунок 5



| № | Положение |
|---|-----------|
| 1 | ОТКРЫТ    |
| 2 | ЗАКРЫТ    |
| 3 | ОТКРЫТ    |
| 4 | ЗАКРЫТ    |
| 5 | ЗАКРЫТ    |

**В режиме промывки** фильтра схема движения воды выглядит следующим образом: вода из ванны подается насосом в фильтр,

далее проходит обратным потоком через фильтр (снизу вверх) и сбрасывается в канализацию. При промывке фильтра, для избежании завоздушивания и выхода из строя (поломки) насоса, забор воды рекомендуется осуществлять через донные сливы ванны бассейна. В режиме промывки фильтра установить краны в положение, как показано на рисунке 6.

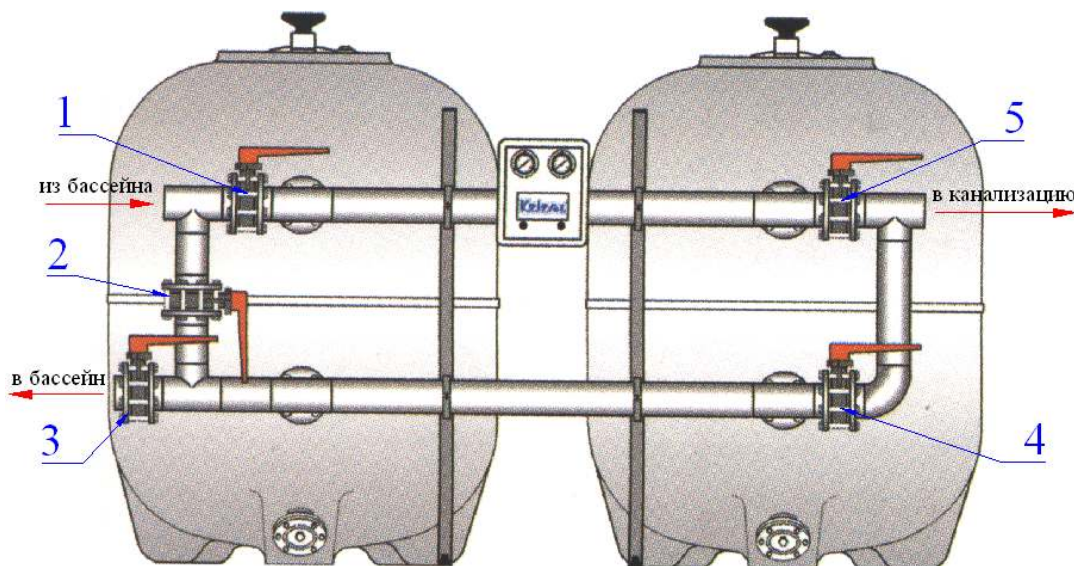
**ВНИМАНИЕ !!!**

Временной интервал промывки фильтрующего материала должен соответствовать интервалу указанному в эксплуатационной документации системы водоподготовки бассейна.

**ВНИМАНИЕ !!!**

Переключение режима работы фильтра допускается производить после полной остановки движения воды в подводящих трубопроводах

**Рисунок 6**



| № | Положение |
|---|-----------|
| 1 | ЗАКРЫТ    |
| 2 | ОТКРЫТ    |
| 3 | ЗАКРЫТ    |
| 4 | ЗАКРЫТ    |
| 5 | ОТКРЫТ    |

После промывки фильтра необходимо производить **уплотнение** фильтрующего материала (песка) в режиме уплотнения схема движения воды выглядит следующим образом: вода из ванны подается насосом на фильтр, далее проходит прямым потоком через фильтр (сверху вниз) и сбрасывается в канализацию. В режиме уплотнения фильтрующего материала (песка) установить краны в положение, как показано на рисунке 7.

**ВНИМАНИЕ !!!**

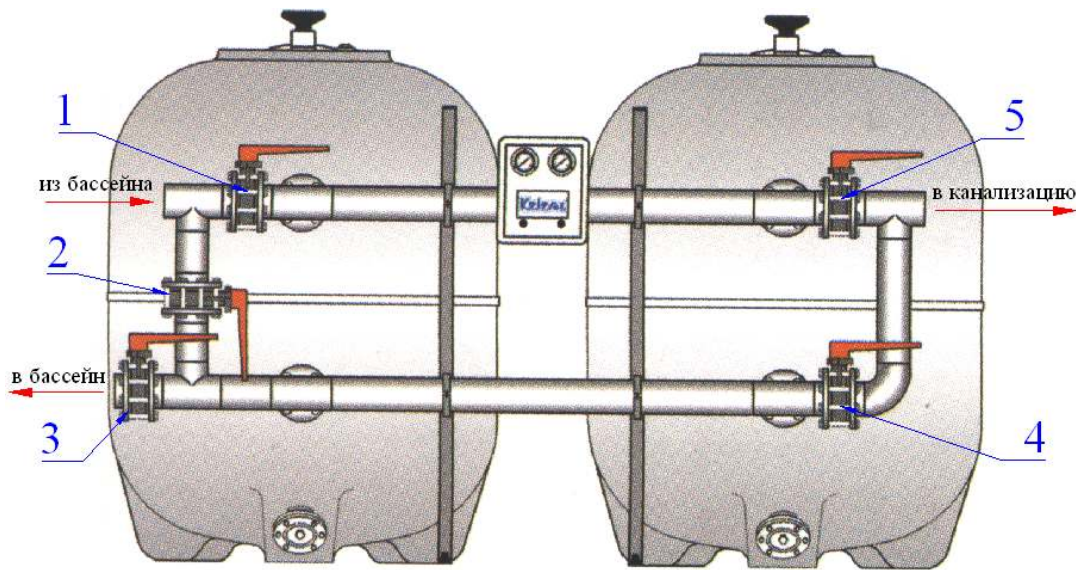
Временной интервал уплотнения фильтрующего материала должен соответствовать интервалу, указанному в эксплуатационной документации системы водоподготовки бассейна.

**ВНИМАНИЕ !!!**

Переключение режима работы фильтра допускается производить после полной остановки движения воды в подводящих трубопроводах.

**Рисунок 7**

| № | Положение |
|---|-----------|
| 1 | ОТКРЫТ    |
| 2 | ЗАКРЫТ    |
| 3 | ЗАКРЫТ    |
| 4 | ОТКРЫТ    |



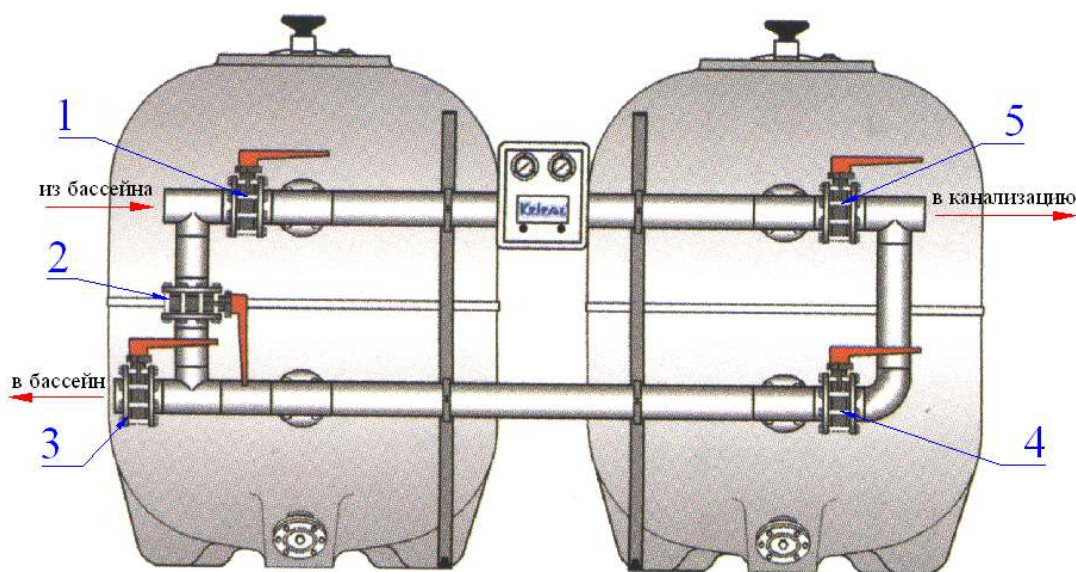
|   |        |
|---|--------|
| 5 | ЗАКРЫТ |
|---|--------|

**В режиме опорожнения** схема движения воды выглядит следующим образом: вода из ванны забирается насосом, минуя фильтр, сбрасывается в канализацию. В режиме опорожнения установить краны в положение, как показано на рисунке 8.

**ВНИМАНИЕ !!!**

Переключение режима работы фильтра допускается производить после полной остановки движения воды в подводящих трубопроводах.

**Рисунок 8**



| № | Положение |
|---|-----------|
| 1 | ОТКРЫТ    |
| 2 | ЗАКРЫТ    |
| 3 | ЗАКРЫТ    |
| 4 | ЗАКРЫТ    |
| 5 | ОТКРЫТ    |

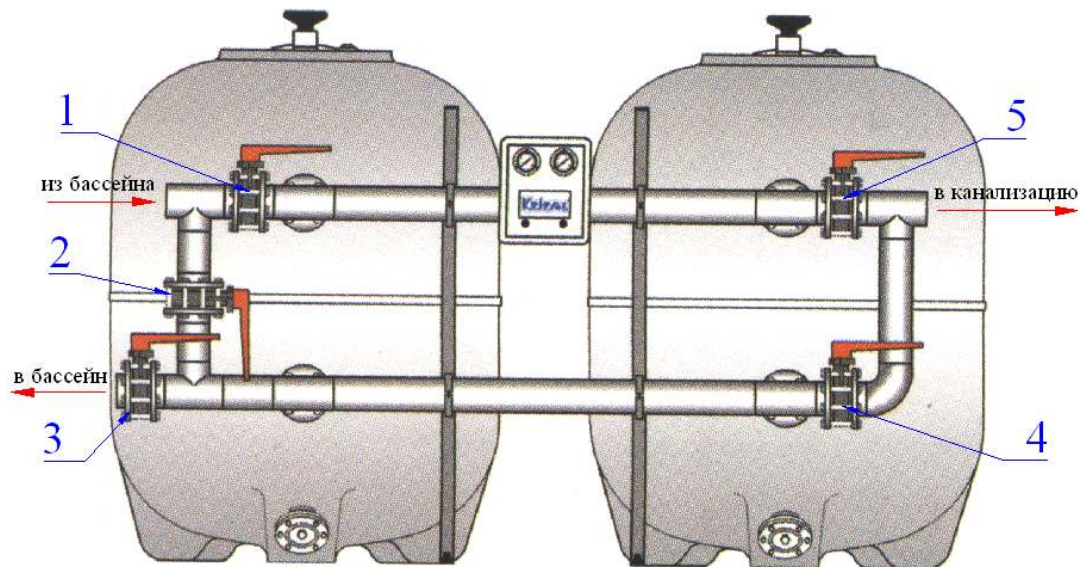
**В режиме рециркуляции** схема движения воды выглядит следующим образом: вода из ванны забирается насосом фильтровальной установки, минуя фильтр, возвращается в бассейн. В режиме рециркуляции установить краны в положение, как показано на рисунке 9.

**ВНИМАНИЕ !!!**

Переключение режима работы фильтра допускается производить после полной остановки движения воды в подводящих трубопроводах.

**Рисунок 9**

|   |        |
|---|--------|
| 1 | ЗАКРЫТ |
|---|--------|



|   |        |
|---|--------|
| 2 | ОТКРЫТ |
| 3 | ОТКРЫТ |
| 4 | ЗАКРЫТ |
| 5 | ЗАКРЫТ |

## 1.6. Упаковка.

**ВНИМАНИЕ !!!**

Покупатель при покупке должен проверить фильтр Kripsol Brasile BLD 20-1200.B на наличие дефектов.



Бочка фильтра (2 шт.) Kripsol Brasile BL 23-1200.B, поставляется на деревянном поддоне (2 шт.).

|                                | Ед.изм. | Длина | Ширина | Высота |
|--------------------------------|---------|-------|--------|--------|
| Габариты упаковки без поддона. | Мм      | 1200  | 1200   | 1800   |

|                  | Ед.изм. | Длина | Ширина | Высота |
|------------------|---------|-------|--------|--------|
| Габариты поддона | Мм      | 1500  | 1500   | 150    |



Обвязка фильтра Valear BL Kripsol BD 75-90.B, поставляется в специальной картонной коробке.

|                   | Ед.изм. | Длина | Ширина | Высота |
|-------------------|---------|-------|--------|--------|
| Габариты упаковки | Мм      | 880   | 650    | 650    |

## 2. Инструкция по монтажу и запуску изделия.

### 2.1. Общие указания.

Работы по установке и подключению фильтра Kripsol Brasile BLD 20-1200.B должны производиться только квалифицированным, аттестованным и имеющим разрешение на проведение соответствующих видов работ сотрудником предприятия имеющего Государственную лицензию на проведение соответствующих видов работ, или работником

#### ЗАПРЕЩАЕТСЯ:

- Устанавливать фильтр в помещениях со взрывоопасной или химически активной средой, разрушающей металлы и изоляцию;
- Устанавливать фильтр под водопроводами;
- Устанавливать фильтр на поверхности, подверженные ударам или вибрациям;
- Устанавливать фильтр вблизи источников излучающих тепловую энергию в окружающую среду.

### 2.2. Меры безопасности при монтаже.

При проведении работ по установке и подключению фильтра Kripsol Brasile BLD 20-1200.B соблюдайте требования настоящего РЭ, ПРАВИЛ УСТРОЙСТВА ЭЛЕКТРОУСТАНОВОК (ПУЭ), а также, соответствующих НОРМАТИВНЫХ



ПРАВОВЫХ АКТОВ В ОБЛАСТИ БЕЗОПАСНОСТИ ЖИЗНЕДЕЯТЕЛЬНОСТИ таких как:

ГОСТ 12.1.019-79 ССБТ. Электробезопасность. Общие требования и номенклатура видов защиты.  
ГОСТ 12.1.013-78 ССБТ. Строительство. Электробезопасность. Общие требования.  
ГОСТ 12.3.032-84 ССБТ. Работы электромонтажные. Общие требования безопасности.  
ГОСТ 12.3.019-80 ССБТ. Испытания и измерения электрические. Общие требования безопасности.  
ГОСТ 12.1.030-81 ССБТ. Электробезопасность. Защитное заземление и зануление.

РД 153-34.0-03.150-00. Межотраслевые правила по охране труда (правила безопасности) при эксплуатации электроустановок.

ГОСТ 12.3.006-75 ССБТ. Эксплуатация водопроводных и канализационных сооружений и сетей. Общие требования безопасности.

ГОСТ 12.1.005-88 ССБТ. Общие санитарно-гигиенические требования к воздуху рабочей зоны.

ГОСТ 12.3.009-76 ССБТ. Работы погрузочно-разгрузочные. Общие требования безопасности.

СниП 12-03-01. Безопасность труда в строительстве. Часть I. Общие требования.

СниП 12-04-02. Безопасность труда в строительстве. Часть 2. Строительное производство.

ГОСТ 12.1.004-91 ССБТ. Пожарная безопасность. Общие требования.

ППБ 01-93. Правила пожарной безопасности в Российской Федерации

ГОСТ Р 22.0.01-94. БЧС. Безопасность в чрезвычайных ситуациях. Основные положения.

ГОСТ Р 22.3.03-94. БЧС. Защита населения. Основные положения.

### 2.3. Подготовка к монтажу изделия.

Для получения гарантийных обязательств \_\_\_\_\_ рекомендует перед установкой фильтра Kripsol Brasile BLD 20-1200.B выполнить нижеследующие действия:

- для удаления воды из технического помещения в аварийных ситуациях (при нарушении герметичности системы и т.п.) в полу технического помещения должны быть обустроены канализационные трапы или приямок с погружным насосом соответствующей производительности.
- для приямка с погружным насосом должна быть предусмотрена съёмная крышка, не препятствующая поступлению в приямок воды, подводу к погружному насосу электропитания и отводу от погружного насоса воды в канализацию.
- пол в техническом помещении должен иметь уклон 1% в сторону трапов или приямка.
- в техническом помещении необходимо обеспечить влажность воздуха не более 60%, температуру воздуха от +10 до +35 °С.
- в зонах проведения работ по установке оборудования необходимо обеспечить освещение.
- во избежание повреждения, перемещения устанавливаемого оборудования и трубопроводов, в техническом помещении произвести подготовительные, общестроительные, отделочные работы до установки оборудования.
- помещение, где производятся работы по монтажу оборудования и трубопроводов бассейна должно быть оборудовано системой вентиляции необходимых характеристик.

Для подготовки фильтра Kripsol Brasile BLD 20-1200.B к монтажу выполните нижеследующие операции:

- Извлеките фильтр Kripsol Brasile BLD 20-1200.B из упаковки, внешним осмотром убедитесь в отсутствии у него механических повреждений.
- Если фильтр Kripsol Brasile BLD 20-1200.B внесен в помещение после транспортирования при отрицательных температурах, необходимо перед включением выдержать его при комнатной температуре в течение не менее 24-х часов.
- При доставке фильтра Kripsol Brasile BLD 20-1200.B к месту монтажа следите за чистотой разъемных соединений.

### 2.4. Монтаж и демонтаж.

#### **ВНИМАНИЕ !!!**

На рисунках №10 и №14 изображен вариант установки и подключения фильтра Kripsol Brasile BLD 20-1200.B и насоса Kripsol Kapri KAP-300, рекомендуемый \_\_\_\_\_. Состав системы водоподготовки, диаметры трубопроводов, состав трубопроводной арматуры уточняется согласно местным условиям монтажа.

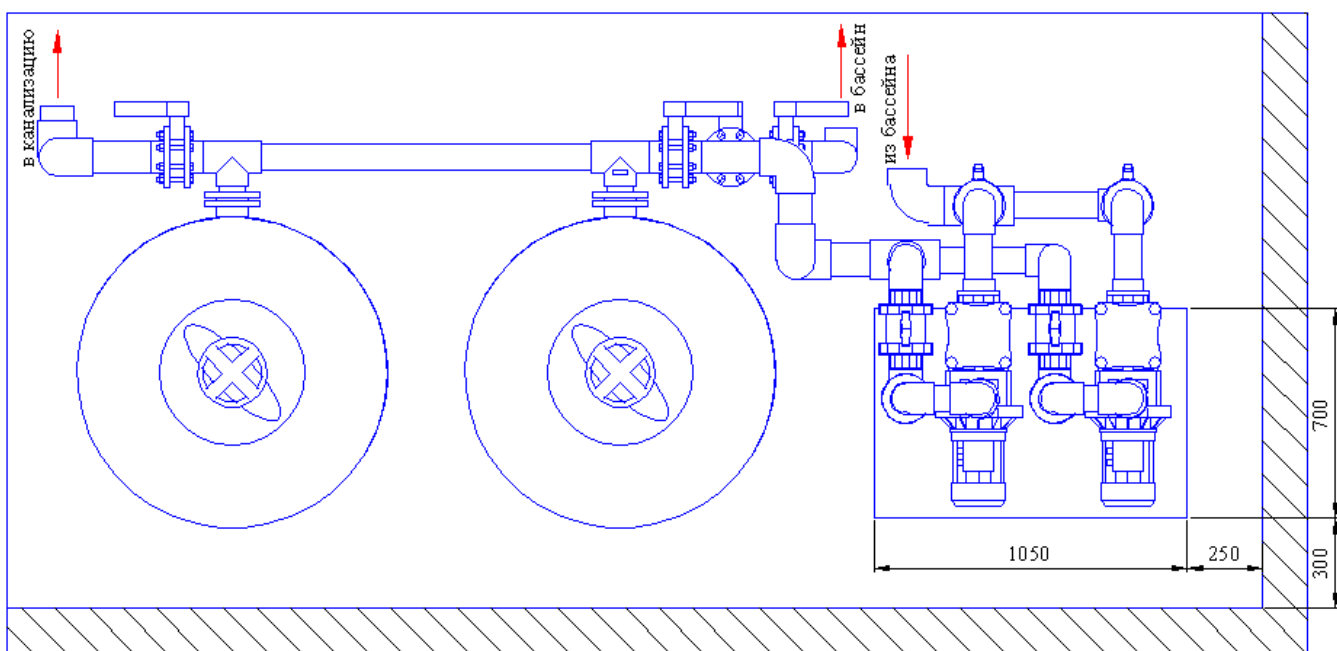
Монтаж Фильтра Kripsol Brasile BLD 20-1200.B выполнять в следующем порядке:

#### **ВНИМАНИЕ !!!**

Перед транспортировкой Фильтра убедитесь, что проходы от входа в здание до места установки бочек фильтра не менее 1300 мм.

- Установите фильтровальную установку Kripsol Brasile BLD 20-1200.B на постаменте (или специальной подставке) таким образом, чтобы насосы находились ниже уровня воды бассейна (не более 3м) или уровня воды в переливной емкости, учитывая требования пунктов 2.1. и 2.3. настоящего РЭ. Постамент или подставка должна быть выше уровня пола не менее чем на 100 мм. Постамент или подставка должны иметь горизонтальную поверхность для установки насосов фильтровальной установок. Размеры постаментов и примерное расположение Фильтра Kripsol Brasile BLD 20-1200.B указаны на рисунке 10.

**Рисунок 10**



### ВНИМАНИЕ !!!

При установке бочек фильтра необходимо предусмотреть возможность замены фильтрующего материала (кварцевого песка).

- Демонтируйте крышку бочки фильтра (для каждой бочки фильтра отдельно).

### ВНИМАНИЕ !!!

При демонтаже крышки не уроните ее в бочку фильтра, это может вызвать поломку сепараторов.

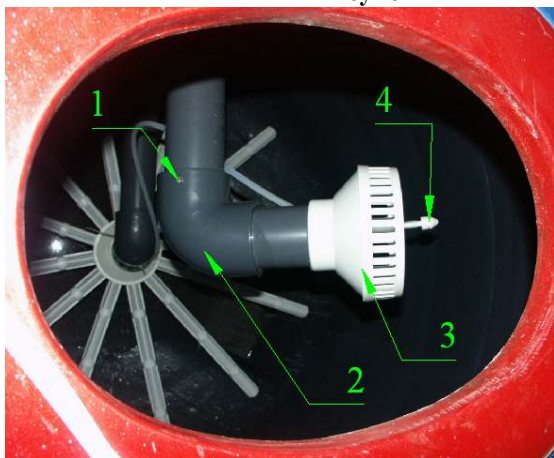
- Убедитесь, что кол-во сепараторов соответствует кол-ву отверстий в коллекторе (для каждой бочки фильтра отдельно).
- Проверьте целостность сепараторов (для каждой бочки фильтра отдельно).
- В случае необходимости закрутите сепараторы до штатного положения.
- Убедитесь в наличии, и проверьте затяжку сливной пробки (см. рисунок 3) в бочке фильтра, в случае необходимости закрутите сливную пробку до штатного положения (для каждой бочки фильтра отдельно).
- Соберите обвязку фильтра как показано на рисунке 4 и установите в штатное положение как показано на рисунках 1 и 2.
- Выкрутите шуруп поз.1 рис. 11 (для каждой бочки фильтра отдельно).
- Отсоедините воздушную трубку от диффузора поз 4 рис 11(для каждой бочки фильтра отдельно).
- Снимите диффузор вместе с угольником поз.2 и поз.3 рис.11(для каждой бочки фильтра отдельно).



### ЗАПРЕЩАЕТСЯ:

Вращать диффузор и угольник предварительно не выкрутив указанный шуруп(саморез) поз.1 рис.11

Рисунок 11



### ВНИМАНИЕ !!!

При засыпке бочек фильтра фильтрующим материалом, исключить возможность попадания песка в трубу крепления угольника с диффузором. В случае попадания песка в в трубу крепления угольника с диффузором необходимо провести полную очистку трубы от песка.

- Убедитесь что, воздушная трубка соединена с коллектором (для каждой бочки фильтра отдельно).

### **ВНИМАНИЕ !!!**

При засыпке бочек фильтра песком следите, чтобы один конец воздушной трубки был соединен с коллектором, а второй конец воздушной трубки находился над поверхностью засыпки (песка).

- Произведите защитные мероприятия по предотвращению попадания песка в трубу крепления угольника с диффузором (для каждой бочки фильтра отдельно).
- Заполните бочку фильтра водой на 350 мм выше сепараторов (для каждой бочки фильтра отдельно).
- Произведите засыпку бочек фильтра песком.

### **ВНИМАНИЕ !!!**

Засыпку бочек фильтра производить малыми порциями равномерно по всей площади фильтров.

### **ВНИМАНИЕ !!!**

Сначала производится засыпка крупной фракцией песка, а потом мелкой.

- После засыпки песка установите диффузор в штатное положение и зафиксируйте его позицию при помощи шурупа (самореза) (для каждой бочки фильтра отдельно).
- После засыпки песка фланцевое соединение бочки фильтра и крышки необходимо очистить от загрязнений и песка (для каждой бочки фильтра отдельно).
- На крышку бочки наденьте уплотнительную прокладку (см. рисунок 3) (для каждой бочки фильтра отдельно).
- Установите крышку бочки в штатное положение (для каждой бочки фильтра отдельно).
- При помощи скобы и колеса крепления затените крышку бочки фильтра (для каждой бочки фильтра отдельно).



#### **ЗАПРЕЩАЕТСЯ:**

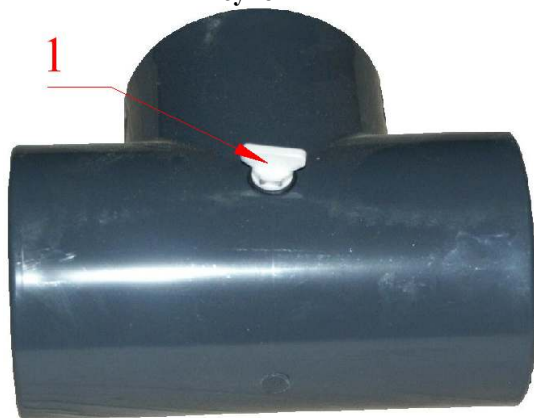
Перетягивать и подвергать ударам крышку бочки фильтра Kripsol Brasile BLD 20-1200.B.

- Вместо винтов-заглушек (см. рисунок 12 поз.1) установите манометры (см. рисунок 13 поз.1)

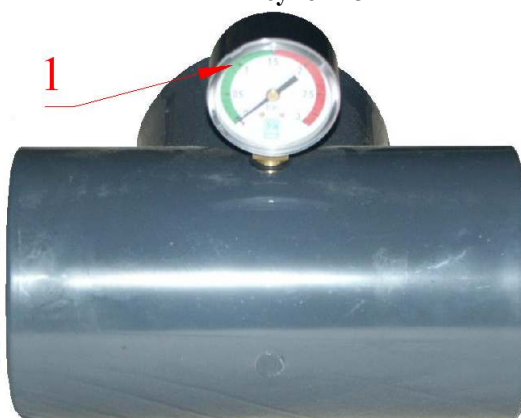
### **ВНИМАНИЕ !!!**

Снимите прокладку-кольцо с винта-заглушки и наденьте на манометр.

**Рисунок 12**



**Рисунок 13**



#### **ЗАПРЕЩАЕТСЯ:**

Перетягивать резьбовое соединение манометра с тройником, это приводит к механическим повреждениям тройника.

- Установите насосы Kripsol Kapri KAP-300 согласно «Руководства по эксплуатации Насоса Kripsol Kapri KAP-300».
- Подсоедините трубопроводы к фильтровальной установке Kripsol Brasile BLD 20-1200.B как показано на рисунке 14. Перечень трубопроводной арматуры указан в таблице 5.



#### **ЗАПРЕЩАЕТСЯ:**

Выполнять подсоединение фильтровальной установки, изменяя штатные направления потоков воды.

**Рисунок 14**

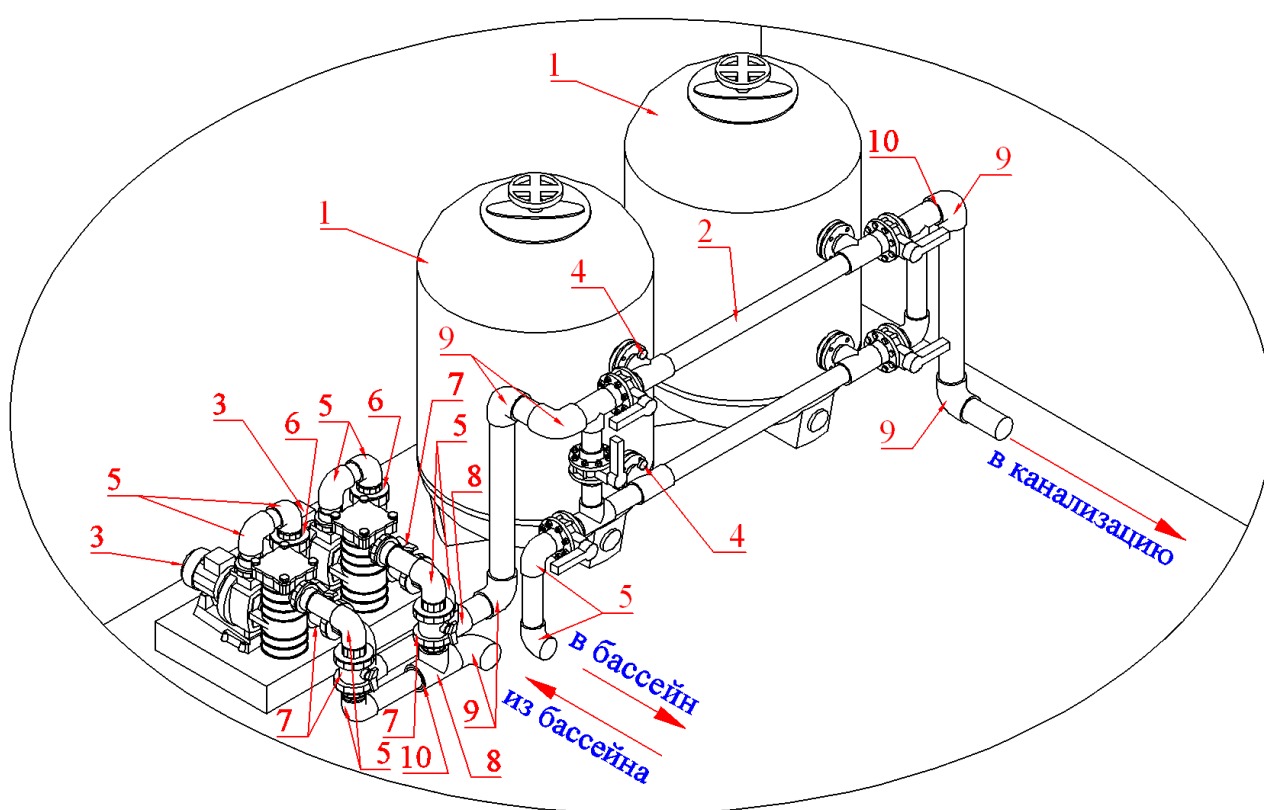


Таблица 5

| Поз | Наименование   |
|-----|--|
| 1   | Фильтр (1200мм, 20м <sup>3</sup> /ч/кв.м) Kripsol Brasile BL 23 - 1200.B |
| 2   | Обвязка фильтра Kripsol BD 75-90.B                                       |
| 3   | Насос (48 м <sup>3</sup> /ч, 380В) Kripsol Kapri KAP-300                 |
| 4   | Манометр Kripsol MP 13.B   |
| 5   | Угольник 90 гр.д. 90 Coraplah (7101090)                                  |
| 6   | Обратный клапан д. 90 Coraplah (1310090)                                 |
| 7   | Кран шаровый разъемный д. 90 Coraplah (1010090)                          |
| 8   | Тройник 90 гр. д. 110 Coraplah (7103110)                                 |
| 9   | Угольник 90 гр.д. 110 Coraplah (7101110)                                 |
| 10  | Втулка переходная д. 110/90 Coraplah (7106110)                           |

- Подсоедините насос Kripsol Kapri KAP-300 к системе электроснабжения согласно «Руководства по эксплуатации Насоса Kripsol Kapri KAP-300».

**ВНИМАНИЕ !!!**

Необходимо обеспечить проходы от входа в здание до места установки бочки фильтра не менее 1300 мм. для возможности ее транспортировки в случае демонтажа.

Демонтаж фильтра Kripsol Brasile BLD 20-1200.B выполнять в следующем порядке:

- Отключите насосы фильтра от системы электроснабжения.
- Закройте вентили на обвязке фильтра.
- Закройте вентили на подводящих и отводящих трубопроводах к фильтровальной установке.
- Произведите демонтаж насосов Kripsol Kapri KAP-300 согласно «Руководства по эксплуатации Насоса Kripsol Kapri KAP-300».
- Отсоедините от фильтра всасывающий и напорные трубопроводы;
- Открутите пробку, расположенную на крышке бочки фильтра, для спуска воздуха (для каждой бочки фильтра отдельно).
- Открутите винт указанный на рисунке 15, слейте воду из бочки фильтра (для каждой бочки фильтра отдельно).

Рисунок 15

## Пробка для слива воды



- Откройте крышку бочки фильтра (для каждой бочки фильтра отдельно).
- Снимите диффузор и угольник (см. выше) (для каждой бочки фильтра отдельно).
- Извлеките песок из бочек.

### **ВНИМАНИЕ !!!**

Не повредите сепараторы.

- Снимите обвязку фильтра.
- Промойте бочки фильтра, коллектора, диффузоры, сепараторы и обвязку фильтра.

### **2.5. Наладка, стыковка и испытания.**

Перед включением Фильтра Kripsol Brasile BLD 20-1200.B выполните следующие операции:

- Откройте вентиль на трубопроводе водоснабжения бассейна.
- Заполните бассейн (для скиммерных бассейнов) или переливную емкость (для переливных бассейнов).
- Убедитесь, что все необходимые краны открыты.
- Убедитесь, что уровень воды соответствует необходимому уровню воды.
- Убедитесь, что ни какие посторонние предметы не мешают свободному движению воды в трубопроводах подсоединенных к фильтровальной установке.
- Убедитесь в герметичности трубопроводов и резьбовых соединений.
- Произведите наладку, стыковку и испытания насосов Kripsol Kapri KAP-300 согласно «Руководства по эксплуатации Насоса Kripsol Kapri KAP-300».



#### **ЗАПРЕЩАЕТСЯ:**

Включать Фильтровальную установку Kripsol Brasile BLD 20-1200.B, если любая из вышеперечисленных операций не выполнена или результаты выполнения любой из вышеперечисленных операций дали отрицательный результат.

- Устраните выявленные неисправности, если они обнаружены.

### **2.6. Запуск.**

- Выберите режим промывки Фильтровальной установки (см пункт 1.5 настоящего документа).
- Произведите запуск насоса согласно «Руководства по эксплуатации Насоса».
- Убедитесь в герметичности трубопроводов и резьбовых соединений.
- Убедитесь в отсутствии повышенной вибрации или шума при работе фильтровальной установки.
- Произведите полную промывку фильтрующего материала (кварцевого песка).
- Произведите уплотнение фильтрующего материала (кварцевого песка).
- Выберите режим фильтрации Фильтровальной установки (см пункт 1.5 настоящего документа).
- Произведите запуск насоса согласно «Руководства по эксплуатации Насоса».
- Проверьте, не превышает ли значение показания манометра, предельно допустимого.



#### **ЗАПРЕЩАЕТСЯ:**

Эксплуатировать фильтровальную установку, если любая из вышеперечисленных операций не выполнена или результаты выполнения любой из вышеперечисленных операций дали отрицательный результат.

## **3. Использование по назначению.**

### **3.1. Эксплуатационные ограничения.**

К эксплуатации Фильтровальной установки Kripsol Brasile BLD 20-1200.B допускается только квалифицированный персонал,

т.е. специально подготовленные лица, прошедшие проверку знаний в объеме, обязательном для данной работы и имеющие квалификационную группу по технике безопасности, предусмотренную Правилами техники безопасности при эксплуатации электроустановок, а также изучившие настоящее РЭ.

## **ВНИМАНИЕ !!!**

Эксплуатация Фильтра Kripsol Brasile BLD 20-1200.B допускается только после успешного выполнения операций указанных в п. 2.5 и 2.6 настоящего РЭ.



### **Осторожно!**

Все работы по осмотру, подключению и обслуживанию Фильтра Kripsol Brasile BLD 20-1200.B осуществляются только при отключенном питающем напряжении насоса Фильтра и тех механизмов, с которыми он может быть соединен электрически.



### **ЗАПРЕЩАЕТСЯ:**

- Эксплуатация фильтровальной установки Kripsol Brasile BLD 20-1200.B при параметрах питающего напряжения не соответствующих руководству по эксплуатации Насоса Kripsol Kapri KAP-300;
- Эксплуатация фильтра Kripsol Brasile BLD 20-1200.B при превышении климатических параметров для исполнения УХЛ категории размещения 4.2 по ГОСТ 15150 и параметров указанных в п.1.2. настоящего РЭ и руководства по эксплуатации Насоса Kripsol Kapri KAP-300;
- Эксплуатация фильтра Kripsol Brasile BLD 20-1200.B при параметрах воды бассейна не соответствующих ГОСТ Р. 51232-98 Вода питьевая и СанПиН 2.1.4.559-96 Питьевая вода;
- Эксплуатация насоса фильтровальной установки более 6 часов непрерывной работы в сутки и более 12 часов суммарной работы в сутки (используйте для обеспечения непрерывной работы резервный насос);
- Эксплуатация насоса фильтровальной установки с максимальным количеством запусков более 4 раз в час;
- Эксплуатация фильтровальной установки Kripsol Brasile BLD 20-1200.B при наличии деформации деталей корпуса, приводящих к их соприкосновению с токоведущими частями, появлении дыма или запаха, характерного для горячей изоляции, появлении повышенного шума или вибрации;
- Эксплуатировать незаземлённый насос фильтровальной установки;

### **ЗАПРЕЩАЕТСЯ:**

- Эксплуатировать насос фильтровальной установки при использовании одного и того же провода одновременно для заземления и в качестве нулевого провода электропитания насоса при подключении к сети с глухозаземлённой нейтралью;
- Эксплуатация фильтровальной установки Kripsol Brasile BLD 20-1200.B при подключении к электросети без УЗО (Устройства защитного отключения);
- Эксплуатация насоса фильтровальной установки при появлении из насоса дыма или запаха, характерного для перегретой изоляции;
- Эксплуатация фильтровальной установки Kripsol Brasile BLD 20-1200.B при появлении повышенного уровня шума исходящего от насоса;
- Включать насос фильтровальной установки при снятой крышке коробки распаячной насоса или при отсутствии любой составляющей насос, детали (в том числе фильтра грубой очистки);
- Включать фильтровальную установку Kripsol Brasile BLD 20-1200.B при отсутствии воды во всасывающем трубопроводе (подводящем трубопроводе) и или в корпусе насоса фильтровальной установки;
- Включать фильтровальную установку Kripsol Brasile BLD 20-1200.B при закрытых выходных отверстиях фильтровальной установки и или при закрытых напорных трубопроводах (отводящих трубопроводах);
- Изменять режим работы фильтровальной установки при включенном насосе;
- Эксплуатация фильтровальной установки Kripsol Brasile BLD 20-1200.B при превышении давления выше допустимого.
- Перетягивать и подвергать ударам крышку бочки фильтра Kripsol Brasile BLD 20-1200.B.
- Выполнять подсоединение фильтровальной установки, изменяя штатные направления потоков воды.
- Перетягивать резьбовое соединение манометра с тройником, это приводит к механическим повреждениям тройника.
- Эксплуатация фильтровальной установки Kripsol Brasile BLD 20-1200.B при возникновении в подсоединенных трубопроводах “гидравлических ударов”.
- Эксплуатация фильтровальной установки Kripsol Brasile BLD 20-1200.B без обработки воды дезинфицирующими веществами и стабилизации уровня pH.
- Эксплуатация фильтровальной установки Kripsol Brasile BLD 20-1200.B в режиме фильтрации, если после промывки фильтра не произвели уплотнение песка.
- Эксплуатация фильтровальной установки вблизи источников излучающих тепловую энергию в окружающую среду.

## **3.2. Подготовка изделия к использованию.**

Фильтр Kripsol Brasile BLD 20-1200.B устанавливается в помещении, защищенном от атмосферных осадков с температурой не ниже +5°C и влажностью окружающего воздуха не более 60%.

Извлеките фильтр Kripsol Brasile BLD 20-1200.B из упаковки, внешним осмотром убедитесь в отсутствии механических повреждений.

Если фильтр Kripsol Brasile BLD 20-1200.B внесен в помещение после транспортирования при отрицательных температурах, необходимо перед включением выдержать ее при комнатной температуре в течение не менее 24-х часов. При доставке фильтра к месту монтажа следите за чистотой разъемных соединений.

Подробное описание необходимых действий по установке и запуску Фильтра Kripsol Brasile BLD 20-1200.B смотрите в п.2 настоящего РЭ.

### 3.3. Использование изделия.

В процессе эксплуатации необходимо следить за исправным состоянием входящих в состав Фильтра Kripsol Brasile BLD 20-1200.B изделий, герметичностью узлов и уплотнений, проводить Техническое обслуживание Фильтра Kripsol Brasile BLD 20-1200.B, трубопроводов.

Использовать Фильтровальную установку Kripsol Brasile BLD 20-1200.B необходимо согласно настоящему РЭ и руководству по эксплуатации Насоса Kripsol Kapri KAP-300.

В таблице №6 приведены возможные неисправности фильтровальной установки Kripsol Brasile BLD 20-1200.B и методы их устранения.

**Таблица 6**

| <b>Неисправность</b>   | <b>Причина</b>  | <b>Устранение</b>  |
|--|---|--|
| <b>Не работает насос фильтровальной установки</b>                            | Отсутствие напряжения в электрической сети или параметры напряжения не соответствуют п.1.2. настоящего РЭ.  | Обеспечьте подачу напряжения.<br>Установите стабилизатор напряжения.   |
|  | Сработало защитное устройство (УЗО, автоматический выключатель или тепловое реле) в щите управления фильтровальной установки.                                     | Установите причину срабатывания защитных устройств (например: проверьте сопротивление обмоток электродвигателя и т.д.). После устранения неисправности, включите соответствующий элемент в Эл. щите. |
| <b>Неисправность</b>   | <b>Причина</b>  | <b>Устранение</b>  |
| <b>Не работает насос Фильтровальной установки</b>                            | Поврежден двигатель насоса фильтра или питающий кабель.   | Проверьте двигатель и кабель с помощью измерения сопротивления обмоток эл. двигателя насоса и или питающего кабеля.  |
|  | Насос фильтра забился инородными предметами и заклинил.<br>Перекачиваемая жидкость на момент поломки не соответствует назначению насоса фильтровальной установки. | Освободите насос от инородных предметов. Замените его насосом, который предназначен для перекачиваемой жидкости.   |
| <b>Производительность насоса фильтра не достигает номинального значения.</b> | Напряжение в электрической сети не соответствует установленному в п.1.2. настоящего РЭ.   | Установите стабилизатор напряжения.  |
|  | Потери напора в трубопроводах превышают допустимое значение.  | Обеспечьте уменьшение потерь напора или замените его насосом большей мощностью.  |
|  | Вентили на напорных или заборном трубопроводах частично закрыты и или заблокированы.  | Полностью откройте вентили, при необходимости отремонтируйте их.   |
|  | Повреждены соединяющие трубопроводы.  | Устраните протечки, прочистите или замените трубопроводы.  |
| <b>Насос фильтра работает, но не качает воду.</b>                            | Нет воды.   | Обеспечьте поступление воды в насос.   |
|  | Закрыты краны на всасывающей магистрали и или насосе.   | Открыть необходимые краны.   |
|  | Обратный клапан (в случае, если он установлен) заблокирован в закрытом положении.   | Замените или отремонтируйте клапан.  |
|  | Забился фильтр грубой очистки насоса фильтра и или скиммера.  | Прочистите фильтр грубой очистки насоса и или скиммера.  |
|  | Происходит утечка воды и/или подсос воздуха в трубопроводах.  | Проверьте и отремонтируйте трубопроводы.   |
|  | Неисправен манометр.  | Заменить манометр.   |
|  | Закрыты краны на напорном трубопроводе.   | Открыть необходимые краны.   |
|  | Обратный клапан (в случае, если он установлен) заблокирован в закрытом положении.   | Замените или отремонтируйте клапан.  |

|   |   |  |
|---|---|--|
| <b>Верхний манометр показывает повышение давления в бочке фильтра</b> | Обязка напорных трубопроводов выполнена не соответствующим диаметром трубопроводной арматуры.                   | Выполните обязательку напорных трубопроводов соответствующим диаметром трубопроводной арматуры   |
|   | Повышенное сопротивление в напорных трубопроводах.  | Сократите длину трубопровода, количество поворотов и увеличьте диаметр трубопровода.   |
|   | Высокое статическое давление (фильтр находится ниже допустимого значения от уровня воды).                       | Выполните монтаж Фильтра согласно пункту 2 настоящего документа.   |
|   | Вентили на напорных трубопроводах частично закрыты и или заблокированы.   | Отремонтируйте и или откройте вентили.   |
|   | Загрязнен фильтрующий материал (кварцевый песок)  | Выполните промывку фильтра   |
| <b>Не происходит эффективной фильтрации (очистки) воды в бассейне</b> | Не достаточно время работы фильтровальной установки.  | Настройте режим работы фильтровальной установки. В случае необходимости установите фильтр с большей производительностью или установите резервный насос для обеспечения непрерывной фильтрации. |
|   | Не достаточно песка в бочки фильтра   | Засыпьте песок в бочку до штатного положения   |
|   | Песок в бочке фильтра «сцементировался» (образовались комки, трещины)   | Произведите замену песка.  |
|   | Выполнен неправильный монтаж фильтровальной установки.  | Выполните монтаж Фильтровальной установки согласно пункту 2 настоящего документа.  |
|   | Размер частиц загрязняющего вещества меньше минимального размера частиц задерживаемых фильтровальной установкой | Добавьте коагулянт (флокулянт) в воду бассейна согласно соответствующей инструкции.  |
| <b>Неисправность</b>  | <b>Причина</b>  | <b>Устранение</b>  |
| <b>Не происходит эффективной фильтрации (очистки) воды в бассейне</b> | Загрязняющие вещества имеют биологическое происхождение (водоросли, микроорганизмы и другое)                    | Стабилизировать уровень pH и добавить дезинфицирующее вещество.  |
|   | Объем загрязнений поступающих в фильтровальную установку превышает пропускную способность данного фильтра.      | Чаще выполняйте очистку бассейна пылесосом и промывку фильтра. В случае необходимости установите фильтр с большей производительностью.   |
| <b>Наличие песка в бассейне.</b>                                      | Промывка фильтра производилась без последующего уплотнения фильтрующего материала (песка).                      | Строго следуйте указаниям данного РЭ.  |
|   | Изменены направления потоков движения жидкости.   | Выполните монтаж Фильтра согласно пункту 2 настоящего документа.   |
|   | Не затянули сепараторы до штатного положения или сепараторы повреждены.   | Разобрать фильтровальную установку проверить состояние и правильность установки сепараторов. В случае необходимости замените сепараторы.   |

### 3.4. Меры безопасности при эксплуатации изделия.

При эксплуатации и техническом обслуживании фильтра Kripsol Brasile BLD 20-1200.В необходимо соблюдать требования ГОСТ 12.3.019-80, «Правил технической эксплуатации электроустановок потребителей», «Правил техники безопасности при эксплуатации электроустановок потребителей».также меры безопасности указанные в п 2.2. настоящего РЭ и руководства по эксплуатации Насоса Kripsol Kapri KAP-300.



#### **Осторожно!**

Все работы по осмотру, подключению, эксплуатации и обслуживанию фильтра Kripsol Brasile BLD 20-1200.В осуществляются только при отключенном питающем напряжении насоса фильтровальной установки и тех механизмов, с которыми она может быть соединена электрически.

### 3.5. Действия в экстремальных условиях.

В случае возникновения сильных протечек необходимо отключить электропитание насоса Фильтраи закрыть все краны на



подводящих трубопроводах.

В случае возникновения пожара на изделии необходимо отключить электропитание, вызвать пожарную службу, принять самостоятельные действия по пожаротушению при необходимости произвести эвакуацию людей из пожароопасной зоны..

В случае отказа элементов изделия, способных привести к возникновению опасных аварийных ситуаций необходимо отключить электропитание, произвести диагностику всех деталей изделия, заменить неисправные детали на новые.

## 4. Техническое обслуживание.

### 4.1. Общие указания.

К техническому обслуживанию фильтра Kripsol Brasile BLD 20-1200.В допускается только квалифицированный персонал, т.е. специально подготовленные лица, прошедшие проверку знаний в объеме, обязательном для данной работы и имеющие квалификационную группу по технике безопасности, предусмотренную Правилами техники безопасности при эксплуатации электроустановок, а также изучившие настоящее РЭ.

В гарантийный период эксплуатации фильтра Kripsol Brasile BLD 20-1200.В необходимо:

- очищать фильтровальную установку от пыли или других загрязнений;
- контролировать техническое состояние фильтровальной установки;
- контролировать уровень шума создаваемый фильтровальной установкой;
- контролировать отсутствие протечек в фильтровальной установке и в подсоединенных трубопроводах;
- проверять электрические контакты;
- очищать фильтр грубой очистки насоса фильтровальной установки;
- следить за показанием манометра;
- выполнять промывку фильтра не реже одного раза в неделю;
- выполнять очистку 6-ти поз. вентиля от загрязнений;
- следить за наличием силиконовой смазки в 6-ти поз. вентиле на резиновых уплотнениях;
- осуществлять контроль за наличием и состоянием фильтрующего материала (песка) в бочки фильтра.

В период гарантийного обслуживания в случае возникновения, каких либо неисправностей обращайтесь в сервисный центр



#### **ЗАПРЕЩАЕТСЯ:**

Самостоятельная разборка фильтра Kripsol Brasile BLD 20-1200.В в гарантийный период.

### 4.2. Меры безопасности при техническом обслуживании.

При техническом обслуживании (далее ТО) соблюдайте меры безопасности указанные в п. 2.2. п. 3.4. настоящего РЭ.

### 4.3. Порядок технического обслуживания.



#### **Осторожно!**

Все работы по осмотру, подключению, эксплуатации и обслуживанию фильтра Kripsol Brasile BLD 20-1200.В осуществляются только при отключенном питающем напряжении насоса фильтра и тех механизмов, с которыми она может быть соединен электрически.

Необходимые действия по демонтажу и монтажу описаны в п. 2.4. настоящего РЭ.

### 4.4. Проверка работоспособности изделия.

Перед включением Фильтра Kripsol Brasile BLD 20-1200.В выполните действия указанные в п. 2.5. настоящего РЭ (проверку осуществлять только в рабочих условиях).

### 4.5. Консервация расконсервация.

В случае если климатические параметры в помещении, где установлена фильтр не совпадают с параметрами указанными в п. 1.2. настоящего РЭ (или по необходимости) проведите консервацию фильтровальной установки. Для этого:

- Демонтируйте фильтровальную установку согласно п. 2.4. настоящего РЭ;
- Поместите фильтровальную установку в упаковку;
- Поместите упакованную фильтровальную установку в помещение с соответствующими параметрами, указанными в п. 1.2. и п. 6. настоящего РЭ.

## 5. Текущий ремонт.

### 5.1. Общие указания.

**ВНИМАНИЕ !!!**

В ходе выполнения ремонтных работ, применяйте только запасные части, приобретенные в

## 5.2. Меры безопасности.

При текущем ремонте соблюдайте меры безопасности указанные в п. 2.2. п. 3.4. настоящего РЭ.

## 6. Хранение.

Фильтр Kripsol Brasile BLD 20-1200.В должна храниться в упаковке, в вертикальном положении, в закрытых складских помещениях при температуре окружающего воздуха от +10 °С до +35 °С Влажность окружающего воздуха, не более 60%



### **ЗАПРЕЩАЕТСЯ:**

Хранить фильтровальную установку в помещениях со взрывоопасной или химически активной средой, разрушающей металлы, изоляцию и другие материалы изделия.

## 7. Транспортирование.

Транспортирование Фильтра Kripsol Brasile BLD 20-1200.В должно производиться наземным или иным транспортом в амортизированной таре, в вертикальном положении при условии защиты от атмосферных осадков и внешних воздействий.

Транспортирование на самолетах должно производиться в отапливаемых герметичных отсеках.

## 8. Утилизация.

Фильтр Kripsol Brasile BLD 20-1200.В не содержит в своём составе материалов, при утилизации которых необходимы специальные меры безопасности.

Фильтр Kripsol Brasile BLD 20-1200.В является изделием, содержащим радиоэлектронные компоненты, и подлежит способам утилизации, которые применяются для изделий подобного типа.

## 9. Свидетельство о продаже.

Фильтр Kripsol Brasile BLD 20-1200.В заводской номер \_\_\_\_\_

продан \_\_\_\_\_

Дата продажи « \_\_\_\_\_ » \_\_\_\_\_ 20 \_\_\_\_\_ г