
Руководство по эксплуатации решетки переливной (Н30 мм 300 мм) Emaux DE2630 (Opus)

СОДЕРЖАНИЕ

| | |
|--|---|
| 1. <u>Описание и работа изделия</u> | 1 |
| 1.1. <u>Назначение</u> | 1 |
| 1.2. <u>Габаритные и присоединительные размеры</u> | 1 |
| 1.3. <u>Технические характеристики</u> | 2 |
| 1.4. <u>Состав изделия</u> | 2 |
| 1.5. <u>Устройство и работа</u> | 2 |
| 1.6. <u>Упаковка</u> | 3 |
| 2. <u>Инструкция по монтажу изделия</u> | 3 |
| 2.1. <u>Общие указания</u> | 3 |
| 2.2. <u>Меры безопасности при монтаже</u> | 3 |
| 2.3. <u>Подготовка к монтажу изделия</u> | 3 |
| 2.4. <u>Монтаж и демонтаж</u> | 4 |
| 3. <u>Использование по назначению</u> | 7 |
| 3.1. <u>Эксплуатационные ограничения</u> | 7 |
| 3.2. <u>Подготовка изделия к использованию</u> | 7 |
| 3.3. <u>Использование изделия</u> | 8 |
| 4. <u>Техническое обслуживание</u> | 8 |
| 4.1. <u>Общие указания</u> | 8 |
| 4.2. <u>Меры безопасности при техническом обслуживании</u> | 8 |
| 4.3. <u>Консервация расконсервация</u> | 8 |
| 5. <u>Текущий ремонт</u> | 8 |
| 5.1. <u>Общие указания</u> | 8 |
| 5.2. <u>Меры безопасности</u> | 8 |
| 6. <u>Хранение</u> | 8 |
| 7. <u>Транспортирование</u> | 8 |
| 8. <u>Утилизация</u> | 9 |
| 9. <u>Свидетельство о продаже</u> | 9 |
| 10. <u>Гарантийный талон</u> | 9 |

Настоящее Руководство по эксплуатации (далее по тексту РЭ) предназначено для ознакомления обслуживающего персонала с изделием, принципом действия, конструкцией, условиями монтажа, и техническим обслуживанием - решеткой переливной (Н30мм 300мм) Emaux DE2630 (Opus) (далее по тексту решеткой).

В состав Руководства по эксплуатации включена Инструкция по монтажу изделия (далее по тексту ИМ).

Решетка переливная (Н30мм 300мм) Emaux DE2630 (Opus) произведена подразделением Opus, фирмы Emaux. Продукция выпускается в строгом соответствии с международными стандартами качества ISO-9001 и европейскими стандартами: EC 89/392, EC 89/336/CCE, VDE 0530 (или EN60034).

1. Описание и работа изделия

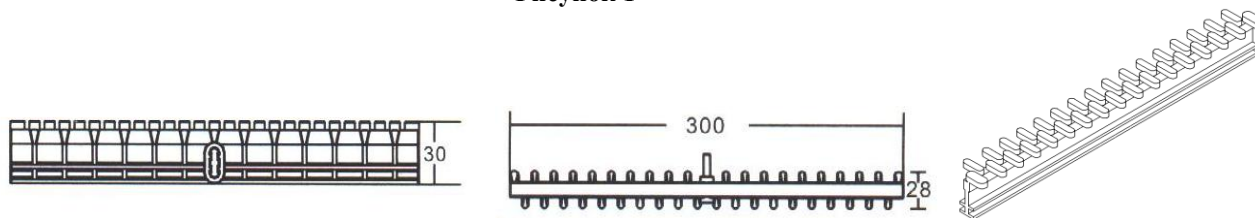
1.1. Назначение.

Решетка переливная (Н30 мм 300 мм) Emaux DE2630 (Opus). Переливная решетка предназначена для перекрытия переливного лотка бассейна.

1.2 Габаритные и присоединительные размеры.

Габаритные размеры решетки переливной (Н30 мм 300 мм) Emaux DE2630 (Opus) указаны на рисунке 1.

Рисунок 1



1.3. Технические характеристики.

ВНИМАНИЕ !!!

Завод изготовитель оставляет за собой право изменения технических характеристик оборудования без уведомления потребителей. Для уточнения технических характеристик оборудования, изучите маркировку, находящуюся на корпусе изделия или сопроводительные документы, находящиеся в упаковке изделия

Основные технические характеристики решетки переливной (Н30 мм 300 мм) Emaux DE2630 (Opus) приведены в таблице 1.

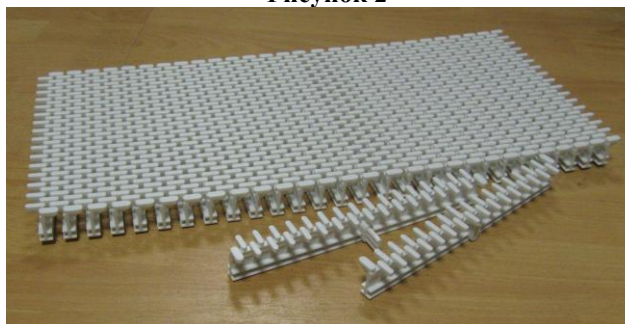
Таблица 1

| Наименование параметра | Ед.изм. | Значение параметра |
|---|---------|--------------------|
| Масса одного сегмента | кг | 0,060 |
| Температура воды | °С | От +2 до +45 |
| Температура воздуха | °С | От 0 до +50 |
| Минимальный радиус изгиба (внутренний) | мм | 50 |
| Масса нагрузки на решетку переливную (макс.) (на сегмент) | кг | 15 |
| Объем упаковки | м. куб. | 0,078 |
| Количество сегментов в коробке | шт. | 500 |
| Масса сегментов с упаковкой | кг | 22,4 |

1.4. Состав изделия.

Общий вид решетки переливной (Н30 мм 300 мм) Emaux DE2630 (Opus) (в собранном виде из нескольких сегментов) представлен на рисунке 2.

Рисунок 2



1.5. Устройство и работа.

Решетка переливная (Н30мм 300мм) Emaux DE2630 (Opus) – устанавливается в бассейны с переливной системой водообмена. Изготовлена из ПВХ.

Вода переливается в лоток, откуда через выпуски из переливного лотка самотеком поступает в переливной коллектор и в конечном итоге в переливную емкость. Переливная решетка прекрасно изгибается, что позволяет использовать ее практически при любых радиусах переливного лотка. Решетка переливная (Н30мм 300мм) Emaux DE2630 (Opus) имеет белый цвет.

1.6. Упаковка.

Рисунок 3



Решетка переливная (Н30мм 300мм) Emaux DE2630 (Opus) поставляется в специальной картонной коробке (см. рис. 3)

Таблица 2

| Габариты упаковки | Ед.изм. | Длина | Ширина | Высота |
|-------------------|---------|-------|--------|--------|
| | мм | 515 | 340 | 450 |

ВНИМАНИЕ !!!

Покупатель при покупке решетки переливной (Н30 мм 300 мм) Emaux DE2630 (Opus) должен проверить товар на наличие дефектов.

2. Инструкция по монтажу изделия.

2.1. Общие указания.

Работы по установке решетки переливной (Н30 мм 300 мм) Emaux DE2630 (Opus) должны производиться только квалифицированным, аттестованным и имеющим разрешение на проведение соответствующих видов работ сотрудником предприятия, имеющего Государственную лицензию на проведение соответствующих видов работ, или работником_____.

**ЗАПРЕЩАЕТСЯ:**

- Подвергать механическим воздействиям решетку переливную (Н30 мм 300 мм) Emaux DE2630 (Opus)
- Устанавливать решетку переливную (Н30 мм 300 мм) Emaux DE2630 (Opus) в бассейнах с химически активной средой, разрушающей материалы, из которых изготовлена решетка;
- Устанавливать решетку переливную (Н30 мм 300 мм) Emaux DE2630 (Opus) в места, подверженные ударам или вибрациям.

2.2. Меры безопасности при монтаже.

При проведении работ по установке решетки переливной (Н30 мм 300 мм) Emaux DE2630 (Opus) должны соблюдаться требования настоящего РЭ, а также, соответствующих НОРМАТИВНЫХ ПРАВОВЫХ АКТОВ В ОБЛАСТИ БЕЗОПАСНОСТИ ЖИЗНЕДЕЯТЕЛЬНОСТИ, в частности некоторые из них:

- ГОСТ 12.3.006-75 ССБТ. Эксплуатация водопроводных и канализационных сооружений и сетей. Общие требования безопасности.
- ГОСТ 12.1.005-88 ССБТ. Общие санитарно-гигиенические требования к воздуху рабочей зоны.
- ГОСТ 12.3.009-76 ССБТ. Работы погрузочно-разгрузочные. Общие требования безопасности.
- СНиП 12-03-01. Безопасность труда в строительстве. Часть I. Общие требования.
- СНиП 12-04-02. Безопасность труда в строительстве. Часть 2. Строительное производство.
- ГОСТ 12.1.004-91 ССБТ. Пожарная безопасность. Общие требования.
- ППБ 01-03. Правила пожарной безопасности в Российской Федерации
- ГОСТ Р 22.0.01-94. БЧС. Безопасность в чрезвычайных ситуациях. Основные положения.
- ГОСТ Р 22.3.03-94. БЧС. Защита населения. Основные положения.

2.3. Подготовка к монтажу изделия.

Перед установкой решетки переливной (Н30 мм 300 мм) Emaux DE2630 (Opus) _____ рекомендует выполнить нижеследующие действия:

- в зонах проведения работ по установке оборудования необходимо обеспечить освещение и температуру выше +15 С°.
- помещение, где производятся работы по монтажу оборудования и трубопроводов бассейна должно быть оборудовано системой вентиляции необходимых характеристик.

Для подготовки решетки переливной (Н30 мм 300 мм) Emaux DE2630 (Opus) к монтажу выполните нижеследующие операции:

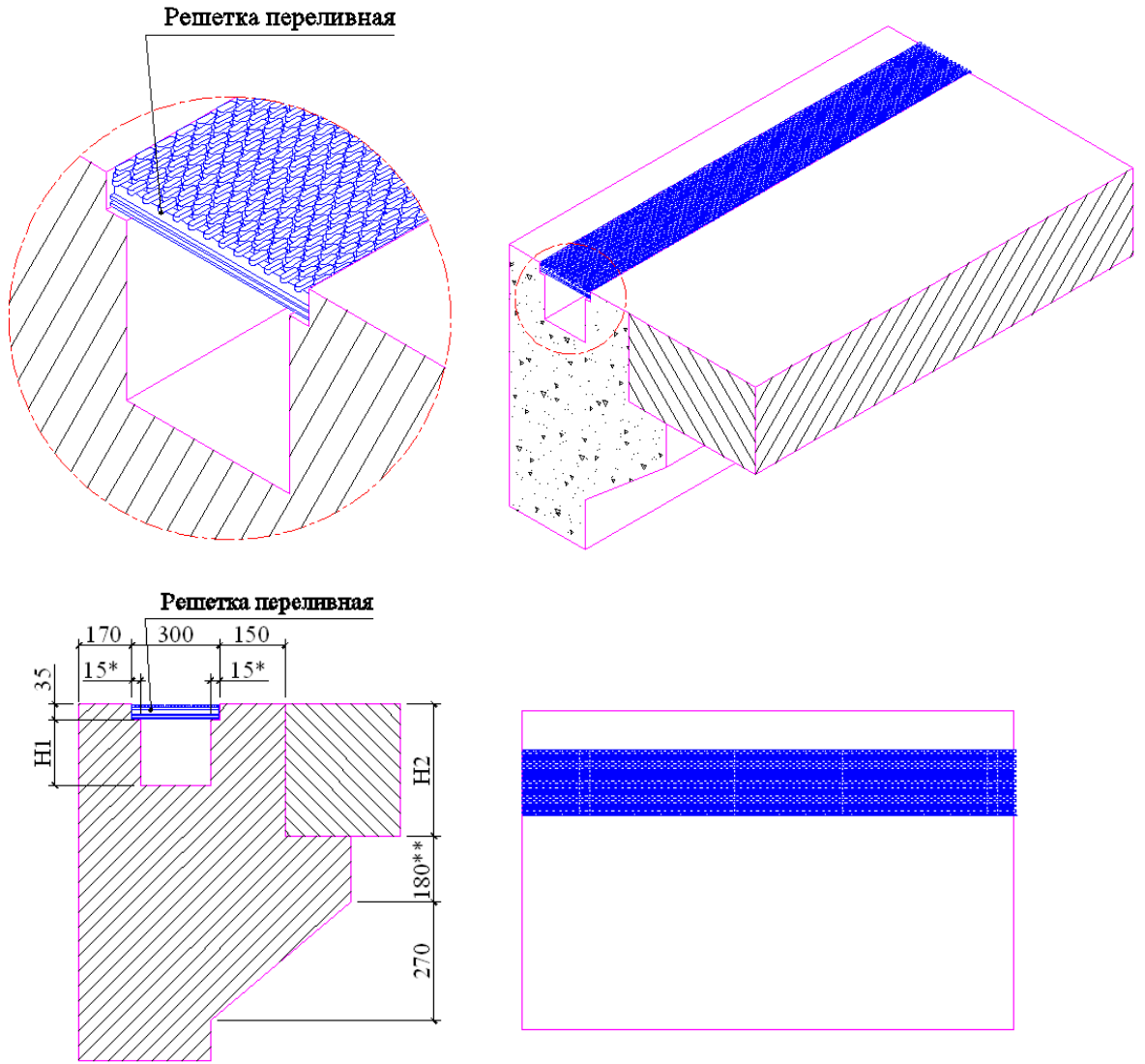
- Извлеките решетку переливную (Н30 мм 300 мм) Emaux DE2630 (Opus) из упаковки. Внешним осмотром убедитесь в отсутствии у нее механических повреждений.

2.4. Монтаж и демонтаж.

Выбор решетки переливной производится исходя из назначения бассейна, его размеров и форм.

Монтаж решетки переливной производится в предварительно подготовленный переливной лоток. Возможно два варианта установки решетки переливной: с помощью профиля под переливную решетку или без него. Вариант установки решетки переливной без использования профиля под переливную решетку представлен на рис.4

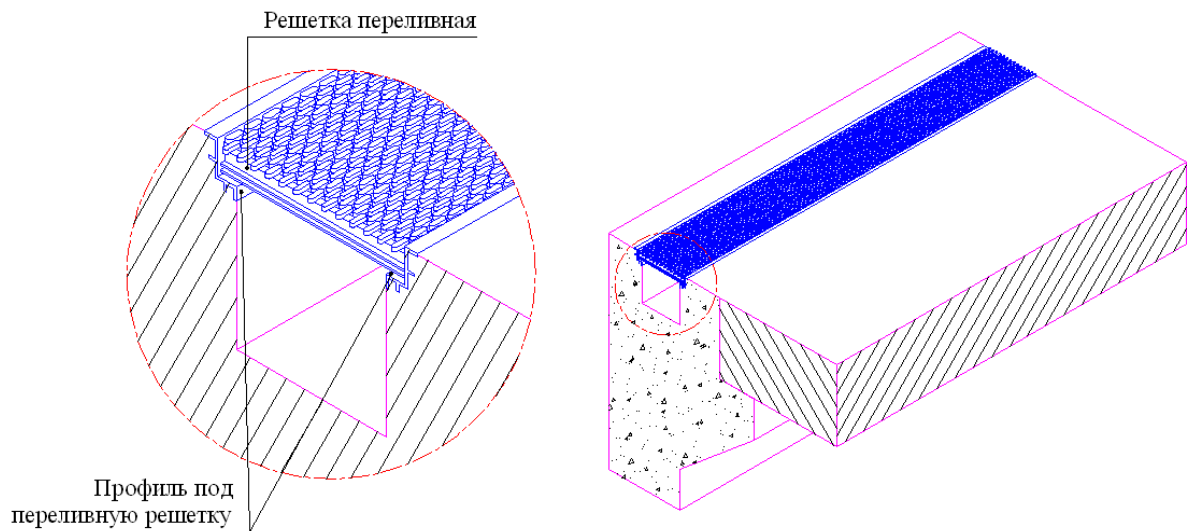
Рисунок 4

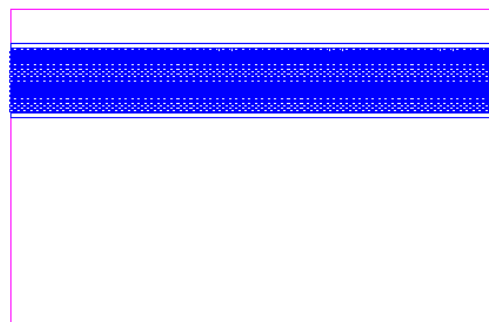
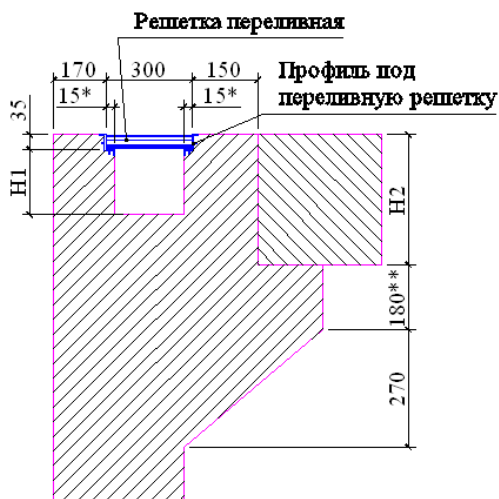


H1 - Средняя глубина лотка (определяется проектом водоподготовки)
H2 - "Чистая" толщина перекрытия (определяется проектом здания)
15* - Не менее
180** - Не менее

Монтаж решетки переливной (H30 мм 300 мм) Emaux DE2630 (Opus) с использованием профиля под переливную решетку представлен на рис.5

Рисунок 5





H1 - Средняя глубина лотка (определяется проектом водоподготовки)

H2 - "Чистая" толщина перекрытия (определяется проектом здания)

15* - Не менее

180 - Не менее**

- Решетка переливная (H30мм 300мм) Emaux DE2630 (Opus) устанавливается в переливной лоток предварительно отделанный плиткой.
 - Сегменты решетки переливной (H30 мм 300 мм) Emaux DE2630 (Opus) скрепляются между собой с помощью крепежного выступа на необходимую длину;
- Демонтаж решетки переливной (H30 мм 300 мм) Emaux DE2630 (Opus) выполнить в следующем порядке:
- Извлеките решетку переливную. (H30мм 300мм) Emaux DE2630 (Opus) из переливного лотка;
 - Просушите решетку переливную (H30мм 300мм) Emaux DE2630 (Opus);
 - Упакуйте решетку переливную (H30мм 300мм) Emaux DE2630 (Opus) для дальнейшего хранения;

3. Использование по назначению.

3.1. Эксплуатационные ограничения.



ЗАПРЕЩАЕТСЯ:

- Эксплуатация решетки переливной (H30 мм 300 мм) Emaux DE2630 (Opus) при параметрах воды бассейна не соответствующих ГОСТ Р. 51232-98 Вода питьевая и СанПиН 2.1.4.559-96 Питьевая вода;
- Эксплуатация решетки переливной (H30 мм 300 мм) Emaux DE2630 (Opus) не по ее прямому назначению, не допускается ее применение в качестве вспомогательного оборудования при производстве строительных, отделочных и иных работ.
- Эксплуатация решетки переливной (H30 мм 300 мм) Emaux DE2630 (Opus) при наличии ее деформации;
- Эксплуатация решетки переливной (H30мм 300мм) Emaux DE2630 (Opus) при отрицательных температурах.
- Подвергать решетку переливную (H30мм 300мм) Emaux DE2630 (Opus) значительным динамическим нагрузкам (прыгать и бегать по решетке переливной);
- Эксплуатация решетки переливной (H30 мм 300 мм) Emaux DE2630 (Opus) в местах, подверженным ударам или вибрациям.

3.2. Подготовка изделия к использованию.

Извлеките решетку переливную (H30мм 300мм) Emaux DE2630 (Opus) из упаковки, внешним осмотром убедитесь в отсутствии механических повреждений.

Подробное описание необходимых действий по установке решетки переливной (H30 мм 300 мм) Emaux DE2630 (Opus) смотри в п.2 настоящего РЭ.

Если решетка переливная (H30мм 300мм) Emaux DE2630 (Opus) внесена в помещение после транспортирования при отрицательных температурах, необходимо перед монтажом выдержать ее при комнатной температуре в течение не менее 24-х часов.

3.3. Использование изделия.

Использовать решетку переливную (Н30мм 300мм) Emaux DE2630 (Opus) необходимо по назначению, согласно настоящему РЭ.

4. Техническое обслуживание.

4.1. Общие указания.

К техническому обслуживанию решетки переливной (Н30 мм 300 мм) Emaux DE2630 (Opus) допускается только квалифицированный персонал, т.е. специально подготовленные лица, прошедшие проверку знаний в объеме, обязательном для данной работы и изучившие настоящее РЭ.

В гарантийный период эксплуатации решетки переливной (Н30 мм 300 мм) Emaux DE2630 (Opus) необходимо: очищать решетку переливную (Н30мм 300мм) Emaux DE2630 (Opus) от загрязнений;

4.2. Меры безопасности при техническом обслуживании.

При техническом обслуживании (далее ТО) соблюдайте меры безопасности указанные в п. 2.2. настоящего РЭ.

4.4 Консервация расконсервация.

В случае если климатические параметры, не совпадают с параметрами указанными в п.1.3. настоящего РЭ произведите мероприятия по предотвращению механических воздействий на нее или консервацию решетки переливной (Н30 мм 300 мм) Emaux DE2630 (Opus). Для консервации решетки переливной необходимо:

- Извлеките решетку переливную (Н30мм 300мм) Emaux DE2630 (Opus) из переливного лотка;
- Просушите решетку переливную (Н30мм 300мм) Emaux DE2630 (Opus);
- Упакуйте решетку переливную (Н30мм 300мм) Emaux DE2630 (Opus) для дальнейшего хранения;

5. Текущий ремонт.

5.1. Общие указания.

ВНИМАНИЕ !!!

| |
|---|
| В ходе выполнения ремонтных работ, применяйте только запасные части, приобретенные в _____. |
|---|

5.2. Меры безопасности.

При текущем ремонте соблюдайте меры безопасности указанные в п. 2.2. настоящего РЭ.

6. Хранение.

Решетка переливная (Н30мм 300мм) Emaux DE2630 (Opus) должна храниться в упаковке в закрытых складских помещениях при температуре окружающего воздуха от -20 °С до +50 °С.

7. Транспортирование.

Транспортирование решетки переливной (Н30 мм 300 мм) Emaux DE2630 (Opus) должна производиться наземным или иным транспортом в амортизированной таре, при условии защиты от атмосферных осадков и внешних воздействий.

8. Утилизация.

Решетка переливная (Н30мм 300мм) Emaux DE2630 (Opus) не содержит в своём составе материалов, при утилизации которых необходимы специальные меры безопасности.